



# 检测报告

规格/编号: FPT 210421315

委托单位: 浙江新合发联宾包装科技有限责任公司

地 址: 浙江平湖经济开发区平湖大道 4268 号

杭 州 谱 育 检 测 有 限 公 司

# 声 明

- 1、本报告仅对采样当时的生产工况、排污状况、环境现状及样品检测数据负责，由委托方采样送检的样品，仅对来样负责。
- 2、所有送检样品除委托方特别要求外，超过标准保存周期的不做留样处理。
- 3、本报告无编制人、审核人、批准人签字无效；涂改或未加盖本公司红色检验专用章、骑缝章无效。
- 4、委托方若对本报告有异议，须在检测报告收到之日起十五日内向本公司提出。
- 5、本报告各页均为报告不可分割之部分，单独抽取部分页面导致误解或者用于其他用途及由此造成的后果，本公司不负责相应法律责任。
- 6、未经本公司书面批准，不得复制本报告。本报告及数据不得用于商业广告，违者我方有权追究法律责任。

## 通 讯 资 料

杭州谱育检测有限公司

地址：杭州市滨江区滨安路 760 号

邮编：310052

电话：0571-85012166

网址：<http://fpt.fpi-inc.com>

# 检 测 报 告

**检测类别:** 生活饮用水、废气

**检测性质:** 委托检测

**来样方式:** 采样

**采样日期:** 2021.06.17、2021.06.19

**委托单位:** 浙江新合发联宾包装科技有限责任公司 **委托单位地址:** 浙江平湖经济开发区平湖大道 4268 号

**采样地点:** 详见检测结果

**检测日期:** 2021.06.17-06.21

**评价标准:** 《生活饮用水卫生标准》(GB 5749-2006)、《锅炉大气污染物排放标准》(GB 13271-2014)、《合成树脂工业污染物排放标准》(GB 31572-2015)、《恶臭污染物排放标准》(GB 14554-1993)、《大气污染物综合排放标准》(GB 16297-1996)、《饮食业油烟排放标准(试行)》(GB 18483-2001)

**评价结论:** 2021 年 06 月 17 日浙江新合发联宾包装科技有限责任公司 B 幢办公室二楼厕所饮水机旁饮用水出水口生活饮用水的色度、浊度、臭和味、肉眼可见物、pH 值、高锰酸盐指数(耗氧量)、菌落总数、总大肠菌群、亚硝酸盐(氮)浓度符合《生活饮用水卫生标准》(GB 5749-2006)表 1 限值要求。

2021 年 06 月 19 日浙江新合发联宾包装科技有限责任公司 1 号锅炉废气排放口、2 号锅炉废气排放口的颗粒物、二氧化硫、氮氧化物、烟气黑度符合《锅炉大气污染物排放标准》(GB 13271-2014)表 3 燃气锅炉特别排放限值。

2021 年 06 月 19 日浙江新合发联宾包装科技有限责任公司印刷废气排放口的非甲烷总烃符合《大气污染物综合排放标准》(GB 16297-1996)表 2 二级标准要求。

2021 年 06 月 19 日浙江新合发联宾包装科技有限责任公司吹膜车间废气排放口的颗粒物、非甲烷总烃符合《合成树脂工业污染物排放标准》(GB 31572-2015)表 5 特别排放限值,臭气浓度符合《恶臭污染物排放标准》(GB 14554-1993)表 2 限值要求。

2021 年 06 月 19 日浙江新合发联宾包装科技有限责任公司油烟废气排放口的油烟符合《饮食业油烟排放标准(试行)》(GB 18483-2001)表 2 限值要求。

**参考标准:** 乙酸乙酯、异丙醇参考《浙江新合发联宾包装科技有限责任公司年产 10000 吨个人护理产品包装技改项目竣工环境保护验收监测报告表》中表 1-4、1-5 限值要求。

**备注:** 以上评价及参考标准由客户提供。

## 1、检测项目及样品信息

检测类别	采样点	检测项目	样品状态描述
生活饮用水	B幢办公室二楼厕所饮水机旁饮用水出水口	色度、浊度、臭和味、肉眼可见物、pH值、高锰酸盐指数（耗氧量）、菌落总数、总大肠菌群、亚硝酸盐（氮）	无色、透明、无味
有组织废气	1号锅炉废气排放口、2号锅炉废气排放口	颗粒物、二氧化硫、氮氧化物、烟气黑度	玻璃纤维滤膜及金属采样头
	印刷废气排放口	非甲烷总烃、乙酸乙酯、乙酸丁酯、异丙醇	金属吸附管
	吹膜车间废气排放口	颗粒物、非甲烷总烃、臭气浓度	玻璃纤维滤膜及金属采样头、气袋
	油烟废气排放口	油烟	金属滤筒

## 2、检测依据及方法检出限

检测类别	检测项目	检测依据	检出限
生活饮用水	色度	水质 色度的测定 GB/T 11903-1989	/
	浊度	水质 浊度的测定 浊度计法 HJ 1075-2019	0.3 NTU
	臭和味	生活饮用水标准检验方法 感官性状和物理指标 GB/T 5750.4-2006	/
	肉眼可见物		/
	pH值	便携式 pH 计法 《水和废水监测分析方法》（第四版）国家环保总局（2002年）	0.01（无量纲）
	高锰酸盐指数（耗氧量）	水质 高锰酸盐指数的测定 GB/T 11892-1989	0.5 mg/L
	菌落总数	生活饮用水标准检验方法 微生物指标 GB/T 5750.12-2006	1 CFU/mL
	总大肠菌群	生活饮用水标准检验方法 微生物指标 GB/T 5750.12-2006	20 MPN/L
	亚硝酸盐（氮）	生活饮用水标准检验方法 无机非金属指标 GB/T 5750.5-2006	0.001 mg/L
废气	排气参数	固定污染源排气中颗粒物测定与气态污染物采样方法 GB/T 16157-1996 及修改单	/
	颗粒物	固定污染源废气 低浓度颗粒物的测定 重量法 HJ 836-2017	1.0 mg/m <sup>3</sup>
	二氧化硫	固定污染源废气 二氧化硫的测定 定电位电解法 HJ 57-2017	3 mg/m <sup>3</sup>
	氮氧化物	固定污染源废气 氮氧化物的测定 定电位电解法 HJ 693-2014	3 mg/m <sup>3</sup>
	烟气黑度	固定污染源排放烟气黑度的测定 林格曼烟气黑度图法 HJ/T 398-2007	林格曼黑度 1级

检测类别	检测项目	检测依据	检出限
	非甲烷总烃 (以碳计)	固定污染源废气 总烃、甲烷和非甲烷总烃的测定 气相色谱法 HJ 38-2017	0.07 mg/m <sup>3</sup>
		重点工业企业挥发性有机物排放标准 DB 3301/T 0277-2018 附录 B	0.1 mg/m <sup>3</sup>
	臭气浓度	空气质量 恶臭的测定 三点比较式臭袋法 GB/T 14675-1993	10 (无量纲)
	乙酸乙酯	固定污染源废气 挥发性有机物的测定 固相吸附-热脱附/气相色谱-质谱法 HJ 734-2014	0.0006 mg/m <sup>3</sup>
	乙酸丁酯		0.0005 mg/m <sup>3</sup>
	异丙醇		0.0002 mg/m <sup>3</sup>
	油烟	饮食业油烟排放标准 (试行) GB 18483-2001 附录 A	0.055 mg/m <sup>3</sup> (以采样体积 150L 计)

### 3、检测结果

#### 生活饮用水检测结果

采样点/采样时间	检测项目	单位	检测结果	标准限值
B 幢办公室二楼厕所饮水机旁饮用水出水口 2021.06.17 11:00	色度	度	5	15
	浊度	NTU	<0.3	1
	臭和味	无量纲	0, 无色无味	无异臭、异味
	肉眼可见物	无量纲	无	无
	pH 值	无量纲	6.92	6.5~8.5
	高锰酸盐指数 (耗氧量)	mg/L	<0.5	3
	菌落总数	CFU/mL	<1	100
	总大肠菌群	MPN/L	<20	不得检出
	亚硝酸盐 (氮)	mg/L	<0.001	0.7

注: 1、采样方式为瞬时随机采样, 只对当时采集的样品负责。

2、检测结果有“<”表示未检出, 其数值为该项目检出限。

## 锅炉烟气检测结果

工艺设备名称	1 号锅炉					
治理设施/工艺名称	1 号锅炉燃烧器					
额定功率	1.2 t/h					
燃料种类	排气筒高度 (m)		管道截面积 (m <sup>2</sup> )			
天然气	15		0.1590			
采样位置/采样日期	1 号锅炉废气排放口 2021.06.19					
检测项目	检测结果				标准限值	
	第一次	第二次	第三次	平均值		
烟气温度 (°C)	90	90	90	90	/	
烟气含湿量 (%)	2.3	2.3	2.3	2.3		
烟气流速 (m/s)	12.9	13.4	12.3	12.9		
实测烟气流量 (m <sup>3</sup> /h)	7421	7680	7078	7393		
标态干烟气流量 (m <sup>3</sup> /h)	5407	5579	5141	5376		
烟气氧含量 (%)	5.9	5.4	5.6	5.6		
基准氧含量 (%)	3.5					
颗粒物	排放浓度 (mg/m <sup>3</sup> )	1.4	1.1	1.1	1.2	/
	折算浓度 (mg/m <sup>3</sup> )	1.6	1.2	1.3	1.4	20
	排放速率 (kg/h)	7.57×10 <sup>-3</sup>	6.14×10 <sup>-3</sup>	5.66×10 <sup>-3</sup>	6.45×10 <sup>-3</sup>	/
二氧化硫	排放浓度 (mg/m <sup>3</sup> )	<3	<3	<3	<3	/
	折算浓度 (mg/m <sup>3</sup> )	<3	<3	<3	<3	50
	排放速率 (kg/h)	8.11×10 <sup>-3</sup>	8.37×10 <sup>-3</sup>	7.71×10 <sup>-3</sup>	8.06×10 <sup>-3</sup>	/
氮氧化物	排放浓度 (mg/m <sup>3</sup> )	42	40	40	41	/
	折算浓度 (mg/m <sup>3</sup> )	49	45	45	47	150
	排放速率 (kg/h)	0.227	0.223	0.206	0.220	/
烟气黑度 (林格曼黑度, 级)	<1	<1	<1	<1	≤1	

工艺设备名称	2 号锅炉					
治理设施/工艺名称	2 号锅炉燃烧器					
额定功率	1.4 t/h					
燃料种类	排气筒高度 (m)		管道截面积 (m <sup>2</sup> )			
天然气	15		0.1256			
采样位置/采样日期	2 号锅炉废气排放口 2021.06.19					
检测项目	检测结果				标准限值	
	第一次	第二次	第三次	平均值		
烟气温度 (°C)	151	151	151	151	/	
烟气含湿量 (%)	2.1	2.1	2.1	2.1		
烟气流速 (m/s)	11.5	11.7	11.8	11.7		
实测烟气流量 (m <sup>3</sup> /h)	5214	5311	5375	5300		
标态干烟气流量 (m <sup>3</sup> /h)	3260	3320	3360	3313		
烟气氧含量 (%)	5.5	5.4	5.6	5.5		
基准氧含量 (%)	3.5					
颗粒物	排放浓度 (mg/m <sup>3</sup> )	3.8	2.9	1.7	2.8	/
	折算浓度 (mg/m <sup>3</sup> )	4.3	3.3	1.9	3.2	20
	排放速率 (kg/h)	1.24×10 <sup>-2</sup>	9.63×10 <sup>-3</sup>	5.71×10 <sup>-3</sup>	9.28×10 <sup>-3</sup>	/
二氧化硫	排放浓度 (mg/m <sup>3</sup> )	<3	<3	<3	<3	/
	折算浓度 (mg/m <sup>3</sup> )	<3	<3	<3	<3	50
	排放速率 (kg/h)	4.89×10 <sup>-3</sup>	4.98×10 <sup>-3</sup>	5.04×10 <sup>-3</sup>	4.97×10 <sup>-3</sup>	/
氮氧化物	排放浓度 (mg/m <sup>3</sup> )	28	30	32	30	/
	折算浓度 (mg/m <sup>3</sup> )	32	34	36	34	150
	排放速率 (kg/h)	9.13×10 <sup>-2</sup>	9.96×10 <sup>-2</sup>	0.108	9.94×10 <sup>-2</sup>	/
烟气黑度 (林格曼黑度, 级)	<1	<1	<1	<1	≤1	

注: 1、污染物排放浓度检测结果有“<”表示未检出, 其数值为该项目检出限, 未检出结果以其检出限的二分之一参与计算。

2、“/”表示该检测项目无相关限值要求。

## 有组织废气检测结果

采样位置		印刷废气排放口				
治理设施/工艺名称		排气筒高度 (m)			管道截面积 (m <sup>2</sup> )	
冷凝回收+吸附脱附+沸石转轮		20			4.5239	
检测项目		检测结果 (2021.06.17)				标准限值
		第一次	第二次	第三次	平均值	
废气温度 (°C)		34.8	34.7	34.4	34.6	/
废气含湿量 (%)		2.5	2.5	2.5	2.5	
废气流速 (m/s)		3.9	3.7	3.8	3.8	
实测废气流量 (m <sup>3</sup> /h)		62830	59655	61236	61240	
标干态废气流量 (m <sup>3</sup> /h)		53731	51037	52450	52406	
乙酸乙酯	排放浓度 (mg/m <sup>3</sup> )	0.638	1.29	1.55	1.16	200
	排放速率 (kg/h)	3.43×10 <sup>-2</sup>	6.58×10 <sup>-2</sup>	8.13×10 <sup>-2</sup>	6.08×10 <sup>-2</sup>	1.2
乙酸丁酯	排放浓度 (mg/m <sup>3</sup> )	<0.0005	<0.0005	<0.0005	<0.0005	/
	排放速率 (kg/h)	1.34×10 <sup>-5</sup>	1.28×10 <sup>-5</sup>	1.31×10 <sup>-5</sup>	1.31×10 <sup>-5</sup>	/
异丙醇	排放浓度 (mg/m <sup>3</sup> )	<0.0002	<0.0002	<0.0002	<0.0002	227
	排放速率 (kg/h)	5.37×10 <sup>-6</sup>	5.10×10 <sup>-6</sup>	5.25×10 <sup>-6</sup>	5.24×10 <sup>-6</sup>	7.2
检测项目		检测结果 (2021.06.19)				标准限值
		第一次	第二次	第三次	平均值	
废气温度 (°C)		29	29	29	29	/
废气含湿量 (%)		2.1	2.1	2.1	2.1	
废气流速 (m/s)		4.7	4.2	4.3	4.4	
实测废气流量 (m <sup>3</sup> /h)		77369	68744	71016	72376	
标干态废气流量 (m <sup>3</sup> /h)		67704	60156	62113	63324	
非甲烷总烃 (以碳计)	排放浓度 (mg/m <sup>3</sup> )	52	58	49	53	120
	排放速率 (kg/h)	3.52	3.49	3.04	3.36	17



采样位置/采样日期		吹膜车间废气排放口 2021.06.19					
治理设施/工艺名称		排气筒高度 (m)		管道截面积 (m <sup>2</sup> )			
活性炭		15		0.2827			
检测项目	检测结果					标准限值	
	第一次	第二次	第三次	平均值			
废气温度 (°C)		26	26	26	26		/
废气含湿量 (%)		3.0	3.0	3.0	3.0		
废气流速 (m/s)		2.4	1.8	2.1	2.1		
实测废气流量 (m <sup>3</sup> /h)		2470	1913	2209	2197		
标干态废气流量 (m <sup>3</sup> /h)		2166	1678	1938	1927		
颗粒物	排放浓度 (mg/m <sup>3</sup> )	1.2	1.8	1.4	1.5		20
	排放速率 (kg/h)	2.60×10 <sup>-3</sup>	3.02×10 <sup>-3</sup>	2.71×10 <sup>-3</sup>	2.89×10 <sup>-3</sup>		/
非甲烷总烃 (以碳计)	排放浓度 (mg/m <sup>3</sup> )	0.28	0.14	0.42	0.28		60
	排放速率 (kg/h)	6.06×10 <sup>-4</sup>	2.35×10 <sup>-4</sup>	8.14×10 <sup>-4</sup>	5.40×10 <sup>-4</sup>		/
臭气浓度 (无量纲)		131	131	173	173 (最大值)		2000

注: 1、污染物排放浓度检测结果有“<”表示未检出, 其数值为该项目检出限, 未检出结果以其检出限的二分之一参与计算。

2、“/”表示该检测项目无相关限值要求。

### 油烟废气检测结果

采样位置/采样日期		食堂油烟废气排放口 2021.06.19						
排气筒高度 (m)		25						
情况说明		基准灶头数共 6 个, 实际灶头共 5 个, 总投影面积 6.8 m <sup>2</sup> ; 检测期间, 实际工作灶头数 3 个。						
检测项目	检测结果						标准限值	
	第一次	第二次	第三次	第四次	第五次	平均值		
废气温度 (°C)		21	21	21	21	21	21	/
废气含湿量 (%)		2.2	2.2	2.2	2.2	2.2	2.2	
废气流速 (m/s)		7.6	7.6	7.5	7.4	7.6	7.5	
实测废气流量 (m <sup>3</sup> /h)		5542	5542	5485	5427	5542	5508	
标干态废气流量 (m <sup>3</sup> /h)		4880	4880	4830	4780	4880	4850	
油烟排放浓度 (mg/m <sup>3</sup> )		0.665	0.337	0.375	0.461	0.792	0.526	2.0
基准排风量时的油烟排放浓度 (mg/m <sup>3</sup> )		0.270	0.137	0.151	0.184	0.322	0.213	

注: “/”表示该检测项目无相关限值要求。

---

报告编制

审 核

批 准 人

(授权签字人)

批准日期

-----**报告结束**-----

\*\*\*以下空白\*\*\*

附件一：现场采样图



生活饮用水: B幢办公室二楼厕所饮水机旁  
饮用水出水口



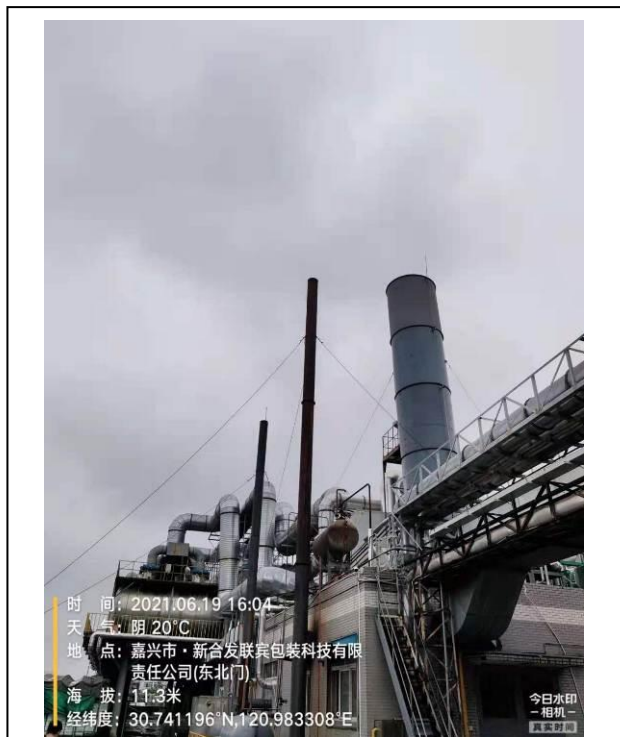
有组织废气: 1号锅炉废气排放口



烟气黑度: 1号锅炉废气排放口



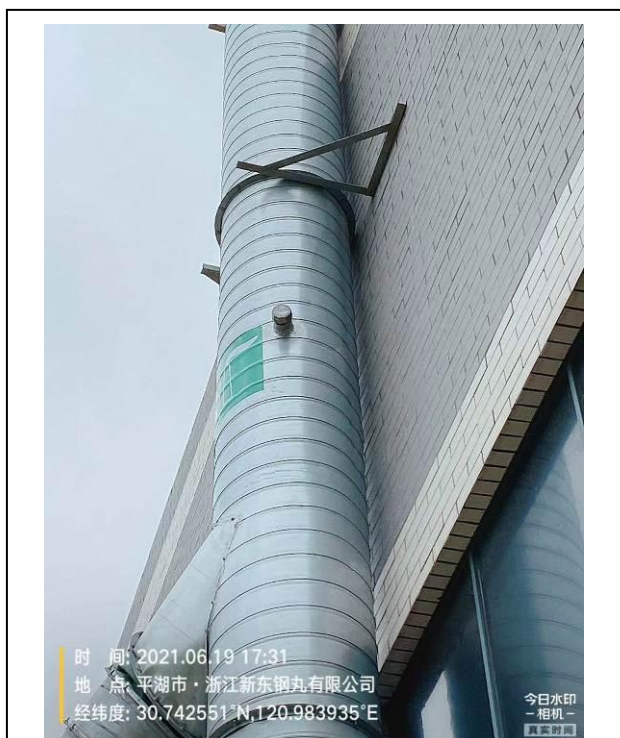
有组织废气: 2号锅炉废气排放口



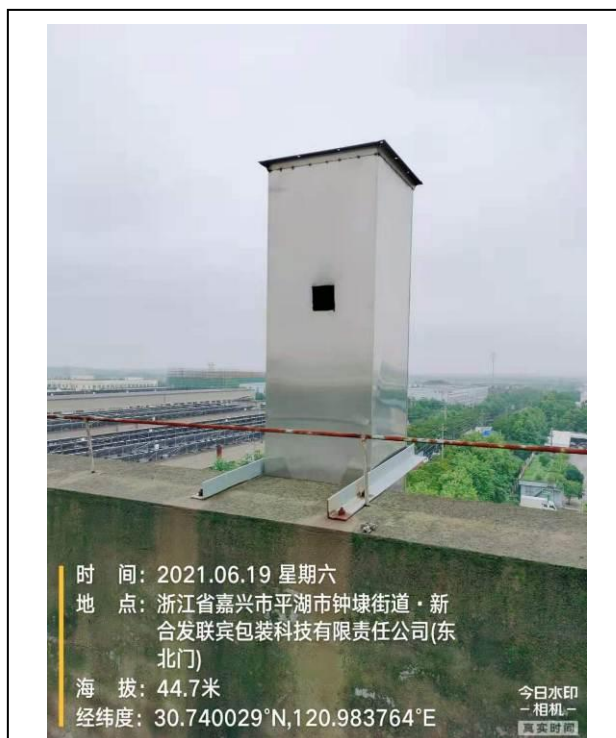
烟气黑度: 2号锅炉废气排放口



有组织废气: 印刷废气排放口



有组织废气: 吹膜车间废气排放口



有组织废气: 油烟废气排放口



油烟灶头